

**Gebrauchsinformation: Information für Patienten****Keppra 100 mg/ml Lösung zum Einnehmen**

Levetiracetam

**Lesen Sie die gesamte Packungsbeilage sorgfältig durch, bevor Sie mit der Einnahme dieses Arzneimittels beginnen, denn sie enthält wichtige Informationen.**

- Heben Sie die Packungsbeilage auf. Vielleicht möchten Sie diese später nochmals lesen.
- Wenn Sie weitere Fragen haben, wenden Sie sich an Ihren Arzt oder Apotheker.
- Dieses Arzneimittel wurde Ihnen persönlich verschrieben. Geben Sie es nicht an Dritte weiter. Es kann anderen Menschen schaden, auch wenn diese die gleichen Beschwerden haben wie Sie.
- Wenn Sie Nebenwirkungen bemerken, wenden Sie sich an Ihren Arzt oder Apotheker. Dies gilt auch für Nebenwirkungen, die nicht in dieser Packungsbeilage angegeben sind.

**Was in dieser Packungsbeilage steht**

1. Was ist Keppra und wofür wird es angewendet?
2. Was sollten Sie vor der Einnahme von Keppra beachten?
3. Wie ist Keppra einzunehmen?
4. Welche Nebenwirkungen sind möglich?
5. Wie ist Keppra aufzubewahren?
6. Inhalt der Packung und weitere Informationen

**1. Was ist Keppra und wofür wird es angewendet?**

Keppra 100 mg/ml Lösung zum Einnehmen ist ein Antiepileptikum (ein Arzneimittel zur Behandlung von Anfällen bei Epilepsie).

Keppra wird angewendet:

- alleine, ohne andere Arzneimittel gegen Epilepsie (Monotherapie), zur Behandlung partieller Anfälle mit oder ohne sekundärer Generalisierung bei Erwachsenen und Jugendlichen ab einem Alter von 16 Jahren, bei denen erstmals Epilepsie festgestellt wurde.
- als Zusatzbehandlung zu anderen Arzneimitteln gegen Epilepsie von:
  - partiellen Anfällen mit oder ohne sekundärer Generalisierung bei Erwachsenen, Jugendlichen, Kindern und Säuglingen ab einem Alter von 1 Monat.
  - myoklonischen Anfällen bei Erwachsenen und Jugendlichen ab einem Alter von 12 Jahren mit Juveniler Myoklonischer Epilepsie.
  - primär generalisierten tonisch-klonischen Anfällen bei Erwachsenen und Jugendlichen ab einem Alter von 12 Jahren mit Idiopathischer Generalisierter Epilepsie.

**2. Was sollten Sie vor der Einnahme von Keppra beachten?**

**Keppra darf nicht eingenommen werden,**

- wenn Sie überempfindlich (allergisch) gegen Levetiracetam oder einen der in Abschnitt 6. genannten sonstigen Bestandteile dieses Arzneimittels sind.

**Warnhinweise und Vorsichtsmaßnahmen**

Bitte sprechen Sie mit Ihrem Arzt oder Apotheker bevor Sie Keppra einnehmen.

- Falls Sie an Nierenbeschwerden leiden: Beachten Sie in diesem Fall die Anweisungen Ihres Arztes. Er/Sie wird dann entscheiden, ob Ihre Dosis angepasst werden muss.
- Falls Sie bei Ihrem Kind eine Verlangsamung des Wachstums beobachten oder die Pubertät ungewöhnlich verläuft, benachrichtigen Sie bitte Ihren Arzt.
- Wenn Sie eine Zunahme des Schweregrads der Anfälle feststellen (z. B. vermehrte Anfälle), benachrichtigen Sie bitte Ihren Arzt.
- Eine geringe Anzahl von Patienten, die mit Antiepileptika wie Keppra behandelt wurden, dachten daran, sich selbst zu verletzen oder sich das Leben zu nehmen. Wenn Sie irgendwelche Anzeichen von Depression und/oder Suizidgedanken haben, benachrichtigen Sie bitte Ihren Arzt.

**Einnahme von Keppra zusammen mit anderen Arzneimitteln**

Bitte informieren Sie Ihren Arzt oder Apotheker, wenn Sie andere Arzneimittel einnehmen bzw. vor kurzem eingenommen haben, auch wenn es sich um nicht verschreibungspflichtige Arzneimittel handelt.

**Einnahme von Keppra zusammen mit Nahrungsmitteln, Getränken und Alkohol**

Sie können Keppra mit oder ohne Nahrung einnehmen. Nehmen Sie Keppra vorsichtshalber nicht zusammen mit Alkohol ein.

**Schwangerschaft und Stillzeit**

Fragen Sie vor der Einnahme von allen Arzneimitteln Ihren Arzt oder Apotheker um Rat. Informieren Sie bitte Ihren Arzt, falls Sie schwanger sind oder glauben, schwanger zu sein. Sofern nicht unbedingt erforderlich, darf Keppra während der Schwangerschaft nicht angewendet werden. Das potenzielle Risiko für Ihr ungeborenes Kind ist nicht bekannt. In Tierversuchen hat Keppra bei Dosierungen, die höher waren als die, die Sie zur Kontrolle Ihrer Anfälle benötigen, unerwünschte Wirkungen auf die Reproduktion gezeigt.

Das Stillen wird während der Behandlung nicht empfohlen.

**Verkehrstüchtigkeit und Fähigkeit zum Bedienen von Maschinen**

Keppra kann Ihre Fähigkeit zum Steuern eines Fahrzeugs oder zum Bedienen von Werkzeugen oder Maschinen beeinträchtigen, denn Sie können sich bei der Behandlung mit Keppra müde fühlen. Dies gilt besonders zu Behandlungsbeginn oder nach einer Dosissteigerung. Sie sollten kein Fahrzeug steuern oder Werkzeuge oder Maschinen bedienen, bis sich herausgestellt hat, dass Ihre Fähigkeit zur Durchführung solcher Aktivitäten nicht beeinträchtigt ist.

**Wichtige Informationen über bestimmte sonstige Bestandteile von Keppra**

Keppra Lösung zum Einnehmen enthält Methyl-4-hydroxybenzoat (E218) und Propyl-4-hydroxybenzoat (E216), die allergische Reaktionen hervorrufen können (möglicherweise verzögert).

Keppra Lösung zum Einnehmen enthält Maltitol-Lösung. Bitte nehmen Sie dieses Arzneimittel erst nach Rücksprache mit Ihrem Arzt ein, wenn Ihnen bekannt ist, dass Sie unter einer Unverträglichkeit gegenüber bestimmten Zuckern leiden.

**3. Wie ist Keppra einzunehmen?**

Nehmen Sie dieses Arzneimittel immer genau nach Absprache mit Ihrem Arzt oder Apotheker ein. Fragen Sie bei Ihrem Arzt oder Apotheker nach, wenn Sie sich nicht sicher sind.

Keppra muss zweimal täglich eingenommen werden, einmal morgens und einmal abends, jeden Tag ungefähr zur gleichen Uhrzeit.

Nehmen Sie bitte die Lösung zum Einnehmen gemäß der Anordnung Ihres Arztes ein.

**Monotherapie****Dosierung bei Erwachsenen und Jugendlichen (ab 16 Jahre):**

Die Dosis beträgt in der Regel zwischen 10 ml (1000 mg) und 30 ml (3000 mg) täglich, aufgeteilt in 2 Einzelgaben pro Tag.

Zu Beginn der Behandlung mit Keppra wird Ihr Arzt Ihnen zunächst für zwei Wochen eine **niedrigere Dosis** verschreiben, bevor Sie die niedrigste für Sie geeignete Dosis erhalten.

**Zusatzbehandlung****Dosierung bei Erwachsenen und Jugendlichen (12 bis 17 Jahre) ab 50 kg Körpergewicht:**

Die Dosis beträgt in der Regel zwischen 10 ml (1000 mg) und 30 ml (3000 mg) täglich, aufgeteilt in 2 Einzelgaben pro Tag.

**Dosierung bei Säuglingen (6 bis 23 Monate), Kindern (2 bis 11 Jahre) und Jugendlichen (12 bis 17 Jahre) unter 50 kg Körpergewicht:**

Ihr Arzt wird Ihnen die am besten geeignete Darreichungsform von Keppra bezogen auf Ihr Alter, Ihr Gewicht und Ihre benötigte Dosis verordnen.

Die Dosis beträgt in der Regel zwischen 0,2 ml (20 mg) und 0,6 ml (60 mg) pro kg Körpergewicht täglich, aufgeteilt in 2 Einzelgaben pro Tag. Die genaue Menge der Lösung zum Einnehmen sollte mittels der Dosierpipette, die der Faltschachtel beiliegt, verabreicht werden.

Körpergewicht	Anfangsdosis: 0,1 ml/kg 2-mal täglich	Höchstdosis: 0,3 ml/kg 2-mal täglich
6 kg	0,6 ml 2-mal täglich	1,8 ml 2-mal täglich
8 kg	0,8 ml 2-mal täglich	2,4 ml 2-mal täglich
10 kg	1 ml 2-mal täglich	3 ml 2-mal täglich
15 kg	1,5 ml 2-mal täglich	4,5 ml 2-mal täglich
20 kg	2 ml 2-mal täglich	6 ml 2-mal täglich
25 kg	2,5 ml 2-mal täglich	7,5 ml 2-mal täglich
ab 50 kg	5 ml 2-mal täglich	15 ml 2-mal täglich

**Dosierung bei Säuglingen (1 Monat bis unter 6 Monate):**

Die Dosis beträgt in der Regel zwischen 0,14 ml (14 mg) und 0,42 ml (42 mg) pro kg Körpergewicht täglich, aufgeteilt in 2 Einzelgaben pro Tag. Die genaue Menge der Lösung zum Einnehmen sollte mittels der Dosierpipette, die der Faltschachtel beiliegt, verabreicht werden.

Körpergewicht	Anfangsdosis: 0,07 ml/kg 2-mal täglich	Höchstdosis: 0,21 ml/kg 2-mal täglich
4 kg	0,3 ml 2-mal täglich	0,85 ml 2-mal täglich
5 kg	0,35 ml 2-mal täglich	1,05 ml 2-mal täglich
6 kg	0,45 ml 2-mal täglich	1,25 ml 2-mal täglich
7 kg	0,5 ml 2-mal täglich	1,5 ml 2-mal täglich

**Art der Einnahme:**

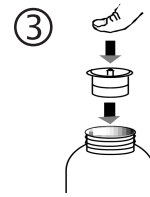
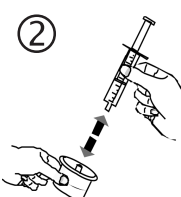
Keppra Lösung kann zum Einnehmen in einem Glas Wasser oder einer Babyflasche verdünnt werden.

Anleitung zum Einnehmen:

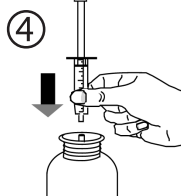
- Öffnen der Flasche: Drücken Sie auf den Schraubverschluss und drehen Sie ihn gegen den Uhrzeigersinn (Abb. 1).



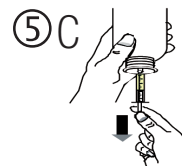
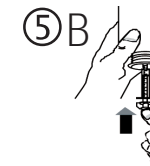
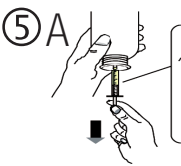
- Trennen Sie den Adapter von der Dosierpipette (Abb. 2). Stecken Sie den Adapter in den Flaschenhals (Abb. 3). Stellen Sie sicher, dass der Adapter fest sitzt.



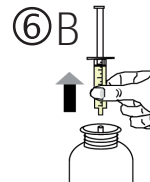
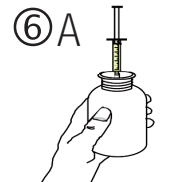
- Nehmen Sie die Dosierpipette und stecken Sie sie in die Öffnung des Adapters (Abb. 4). Drehen Sie die Flasche auf den Kopf (Abb. 5).



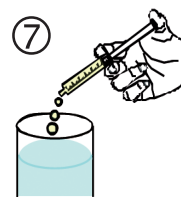
- Füllen Sie die Dosierpipette mit einer kleinen Menge Lösung, indem Sie den Kolben etwas herausziehen (Abb. 5A). Drücken Sie dann den Kolben wieder zurück, um eventuelle Luftblasen zu entfernen (Abb. 5B). Danach ziehen Sie den Kolben bis zu der Markierung in Millilitern (ml), die der vom Arzt verschriebenen Dosis entspricht (Abb. 5C), heraus.



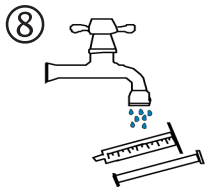
- Drehen Sie die Flasche richtig herum (Abb. 6A). Entfernen Sie die Dosierpipette vom Adapter (Abb. 6B).



- Entleeren Sie den Inhalt der Dosierpipette in ein Glas Wasser oder in eine Babyflasche, indem Sie den Kolben bis zum Anschlag in die Dosierpipette hineindrücken (Abb. 7).



- Trinken Sie das Glas/die Babyflasche vollständig aus.
- Verschließen Sie die Flasche mit dem Plastikdeckel.
- Spülen Sie die Dosierpipette nur mit Wasser aus (Abb. 8).



#### Dauer der Anwendung:

- Keppra ist zur Langzeitbehandlung vorgesehen. Sie sollten Keppra so lange einnehmen, wie Ihr Arzt es Ihnen gesagt hat.
- Beenden Sie Ihre Behandlung nicht selbst ohne Rücksprache mit Ihrem Arzt, denn dadurch könnten Ihre Anfälle häufiger auftreten. Falls Ihr Arzt entscheiden sollte, die Behandlung mit Keppra zu beenden, wird er/sie Ihnen mitteilen, wie Sie Keppra langsam (schrittweise) absetzen.

#### Wenn Sie eine größere Menge von Keppra eingenommen haben, als Sie sollten

Mögliche Nebenwirkungen bei einer zu hohen Dosis Keppra sind Schläfrigkeit, Ruhelosigkeit, Aggression, Verringerung der Aufmerksamkeit, Hemmung der Atmung und Koma.

Benachrichtigen Sie bitte Ihren Arzt, falls Sie eine größere Menge als vorgeschrieben eingenommen haben. Ihr Arzt wird die für eine Überdosierung am besten geeignete Behandlung einleiten.

#### Wenn Sie die Einnahme von Keppra vergessen haben

Benachrichtigen Sie bitte Ihren Arzt, falls Sie eine oder mehrere Einnahmen vergessen haben. Nehmen Sie keine doppelte Dosis ein, um eine vergessene Dosis nachzuholen.

#### Wenn Sie die Einnahme von Keppra abbrechen

Bei Beendigung der Behandlung sollte Keppra genauso wie andere antiepileptische Arzneimittel schrittweise abgesetzt werden, um eine Erhöhung der Anfallshäufigkeit zu vermeiden.

Wenn Sie weitere Fragen zur Einnahme dieses Arzneimittels haben, wenden Sie sich an Ihren Arzt oder Apotheker.

#### 4. Welche Nebenwirkungen sind möglich?

Wie alle Arzneimittel kann auch dieses Arzneimittel Nebenwirkungen haben, die aber nicht bei jedem auftreten müssen.

Einige der Nebenwirkungen wie z. B. Schläfrigkeit, Müdigkeit und Schwindel können zu Behandlungsbeginn oder bei einer Dosissteigerung häufiger auftreten. Im Laufe der Zeit sollten diese Nebenwirkungen jedoch schwächer werden.

**Sehr häufig:** kann bei mehr als 1 von 10 Behandelten auftreten

- Nasopharyngitis (Entzündungen des Nasen-Rachen-Raumes);
- Somnolenz (Schläfrigkeit), Kopfschmerzen.

**Häufig:** kann bei 1 bis 10 von 100 Behandelten auftreten

- Anorexie (Appetitlosigkeit);
- Depression, Feindseligkeit oder Aggression, Angst, Schlaflosigkeit, Nervosität oder Reizbarkeit;
- Konvulsionen (Krämpfe), Gleichgewichtsstörungen, Schwindel (Gefühl der Wackeligkeit), Lethargie, Tremor (unwillkürliches Zittern);
- Drehschwindel;
- Husten;
- Bauchschmerzen, Diarrhoe (Durchfall), Dyspepsie (Verdauungsstörungen), Erbrechen, Übelkeit;
- Rash (Hautausschlag);
- Asthenie (Schwächegefühl)/Müdigkeit.

**Gelegentlich:** kann bei 1 bis 10 von 1000 Behandelten auftreten

- Verminderte Anzahl an Blutplättchen, verminderte Anzahl an weißen Blutkörperchen;
- Gewichtsverlust, Gewichtszunahme;
- Suizidversuch und Suizidgedanken, mentale Störungen, anormales Verhalten, Halluzination, Wut, Verwirrtheit, Panikattacke, emotionale Instabilität/Stimmungsschwankungen, Agitiertheit;
- Amnesie (Gedächtnisverlust), Beeinträchtigung des Gedächtnisses (Vergesslichkeit), Koordinationsstörung/Ataxie (mangelnde Koordination der Bewegungen), Parästhesie (Kribbeln), Aufmerksamkeitsstörungen (Konzentrationsstörungen);
- Diplopie (Doppeltsehen), verschwommenes Sehen;
- anormaler Leberfunktionstest;
- Haarausfall, Ekzem, Juckreiz;
- Muskelschwäche, Myalgie (Muskelschmerzen);
- Verletzung.

**Selten:** kann bei 1 bis 10 von 10000 Behandelten auftreten

- Infektion;
- Verminderte Anzahl aller Arten von Blutkörperchen;
- Suizid, Persönlichkeitsstörungen (Verhaltensstörungen), anormales Denken (langsame Denken, Unfähigkeit sich zu konzentrieren);
- unwillkürliche und nicht unterdrückbare, krampfartige Anspannungen von Muskeln, die Kopf, Rumpf und Gliedmaßen betreffen; Schwierigkeiten, Bewegungen zu kontrollieren, Hyperkinesie (Überaktivität);
- Pankreatitis (Entzündung der Bauchspeicheldrüse);
- Leberversagen, Hepatitis (Leberentzündung);
- Hautausschlag, der Blasen bilden kann und wie kleine Zielscheiben aussieht (dunkler Fleck in der Mitte umgeben von einem blässeren Bereich, der von einem dunklen Ring umgeben ist) (*Erythema multiforme*); ausgedehnter Ausschlag mit Blasen und abblättrender Haut, besonders um den Mund herum, an der Nase, an den Augen und im Genitalbereich (*Stevens-Johnson Syndrom*), und eine schwerwiegendere Ausprägung, die eine Hautablösung an mehr als 30 % der Körperoberfläche hervorruft (*toxische epidermale Nekrolyse*).

Wenn Sie Nebenwirkungen bemerken, wenden Sie sich an Ihren Arzt oder Apotheker. Dies gilt auch für Nebenwirkungen, die nicht in dieser Packungsbeilage angegeben sind.

#### 5. Wie ist Keppra aufzubewahren?

Bewahren Sie dieses Arzneimittel für Kinder unzugänglich auf.

Sie dürfen dieses Arzneimittel nach dem auf dem Umkarton und der Flasche nach „Verwendbar bis“ angegebenen Verfalldatum nicht mehr verwenden. Das Verfalldatum bezieht sich auf den letzten Tag des angegebenen Monats.

Sie dürfen das Arzneimittel nicht länger als 7 Monate nach dem dem ersten Öffnen der Flasche anwenden.

Im Originalbehältnis aufbewahren, um den Inhalt vor Licht zu schützen.

Entsorgen Sie das Arzneimittel nicht im Abwasser oder Haushaltsabfall. Fragen Sie Ihren Apotheker, wie das Arzneimittel zu entsorgen ist, wenn Sie es nicht mehr verwenden. Sie tragen damit zum Schutz der Umwelt bei.

#### 6. Inhalt der Packung und weitere Informationen

##### Was Keppra enthält

Der Wirkstoff ist Levetiracetam. 1 ml enthält 100 mg Levetiracetam.

Die sonstigen Bestandteile sind:

Natriumcitrat, Citronensäure-Monohydrat, Methyl-4-hydroxybenzoat (E218), Propyl-4-hydroxybenzoat (E216), Ammoniumglycyrrhizat, Glycerol (E422), Maltitol-Lösung (E965), Acesulfam-Kalium (E950), Traubenaroma, gereinigtes Wasser.

##### Wie Keppra aussieht und Inhalt der Packung

Keppra 100 mg/ml Lösung zum Einnehmen ist eine klare Flüssigkeit.

Die 300 ml-Glasflasche von Keppra für Kinder ab 4 Jahre, Jugendliche und Erwachsene ist in einer Faltschachtel verpackt, die eine 10 ml Dosierpipette (unterteilt in Schritten von 0,25 ml) und einen Adapter für die Dosierpipette enthält.

Die 150 ml-Glasflasche von Keppra für Säuglinge und Kleinkinder ab 6 Monate bis unter 4 Jahren ist in einer Faltschachtel verpackt, die eine 3 ml Dosierpipette (unterteilt in Schritten von 0,1 ml) und einen Adapter für die Dosierpipette enthält.

Die 150 ml-Glasflasche von Keppra für Säuglinge ab 1 Monat bis unter 6 Monaten ist in einer Faltschachtel verpackt, die eine 1 ml Dosierpipette (unterteilt in Schritten von 0,05 ml) und einen Adapter für die Dosierpipette enthält.

##### Parallelvertreiber

Parallel vertrieben und umgepackt von kohlpharma GmbH, Im Holzau 8, 66663 Merzig

##### Zulassungsinhaber und Hersteller

Zulassungsinhaber: UCB Pharma SA, Allée de la Recherche 60, B-1070 Brüssel, Belgien.  
Hersteller: NextPharma SAS, 17 Route de Meulan, F-78520 Limay, Frankreich.

Falls Sie weitere Informationen über das Arzneimittel wünschen, setzen Sie sich bitte mit dem örtlichen Vertreter des Zulassungsinhabers in Verbindung.

##### België/Belgique/Belgien

UCB Pharma SA/NV  
Tel/Tél: + 32 / (0)2 559 92 00

##### България

Ю СИ БИ България ЕООД  
Тел.: + 359 (0) 2 962 30 49

##### Česká republika

UCB s.r.o.  
Tel: + 420 221 773 411

##### Danmark

UCB Nordic A/S  
Tlf: + 45 / 32 46 24 00

##### Deutschland

UCB Pharma GmbH  
Tel: + 49 / (0) 2173 48 4848

##### Eesti

UCB Pharma Oy Finland  
Tel: + 358 10 234 6800 (Soome)

##### Ελλάδα

UCB A.E.  
Τηλ: + 30 / 2109974000

##### España

UCB Pharma, S.A.  
Tel: + 34 / 91 570 34 44

##### France

UCB Pharma S.A.  
Tél: + 33 / (0)1 47 29 44 35

##### Irland

UCB (Pharma) Ireland Ltd.  
Tel: + 353 / (0)1-46 37 395

##### Ísland

Vistor hf.  
Tel: + 354 535 7000

##### Italia

UCB Pharma S.p.A.  
Tel: + 39 / 02 300 791

##### Κύπρος

Lifepharm (Z.A.M.) Ltd  
Τηλ: + 357 22 34 74 40

##### Latvija

UCB Pharma Oy Finland  
Tel: + 358 10 234 6800 (Somija)

##### Lietuva

UCB Pharma Oy Finland  
Tel: + 358 10 234 6800 (Suomija)

**Diese Packungsbeilage wurde zuletzt überarbeitet im Mai 2012.**

##### Weitere Informationsquellen

Ausführliche Informationen zu diesem Arzneimittel sind auf den Internetseiten der Europäischen Arzneimittel-Agentur <http://www.ema.europa.eu/> verfügbar.

Diese Packungsbeilage ist auf den Internetseiten der Europäischen Arzneimittel-Agentur in allen EU-Amtssprachen verfügbar.

Bei der Dosierpipette handelt es sich um ein Medizinprodukt.

Das CE-Zeichen bezieht sich nur auf die Dosierpipette.

